

## PROGRAMACIÓN DIDÁCTICA ANUAL

<b>CENTRO</b>	CPM FRANCISCO ESCUDERO MKP	<b>CÓDIGO</b>	012681
<b>ASIGNATURA</b>	LENGUAJE MUSICAL	<b>CURSO</b>	1º ENSEÑANZAS ELEMENTALES
<b>PROFESORADO</b>	OLATZ EGIBURU, LAURA MORENO, EVA UGALDE, ALAITZ URKIA		

**NOTA:** los párrafos resaltados en amarillo serán opcionales.

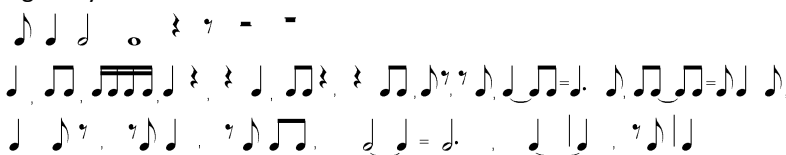
OBJETIVOS	CRITERIOS DE EVALUACIÓN
<ul style="list-style-type: none"> <li>● Compartir vivencias musicales con los compañeros del grupo que le permitan enriquecer su relación afectiva con la música a través del canto, del movimiento, de la audición y del instrumento. Las vivencias rítmicas adquieren en este nivel una importancia extraordinaria que sentarán las bases de un bien hacer musical.</li> <li>● Utilizar una correcta emisión de la voz para la reproducción melódica en general, tomando el canto como una <b>actividad fundamental</b> en la formación musical. La educación de la voz irá forjándose paulatinamente hasta considerarla una actividad natural del lenguaje propio. En este nivel se tratara de aprender a emitir la voz correctamente con naturalidad dentro del registro de voz propio.</li> <li>● Lograr la coordinación motriz necesaria para la correcta interpretación del ritmo, utilizando las destrezas de asociación y disociación correspondientes. Dichas destrezas irán encaminadas en este nivel a realizar diferentes movimientos coordinados con pies y manos, hasta adquirir los reflejos necesarios para la práctica vocal e instrumental.</li> <li>● Utilizar el “oído interno” para relacionar, desde los comienzos de la formación musical, la audición con su representación gráfica; así como para reconocer timbre, estructuras formales, indicaciones dinámicas, expresivas, temporales, etc. Es decir, desarrollando paralelamente y dando importancia semejante a los diferentes parámetros musicales (ritmo-armonía-melodía-forma) y elementos de la música (tono-timbre-intensidad-duración)</li> <li>● Interpretar de memoria melodías y canciones que conduzcan a una mejor comprensión de dichos parámetros musicales, y sirva como medio para desarrollar la memoria musical (auditiva / interpretativa / visual de partituras).</li> </ul>	<ul style="list-style-type: none"> <li>● Estabilidad del pulso.</li> <li>● Precisión en el dibujo del compás.</li> <li>● Fluidez en la lectura rítmica en clave de sol y de fa.</li> <li>● Asociación correcta de la figura escrita con su duración.</li> <li>● Asociación correcta de la nota escrita con su altura.</li> <li>● Estabilidad de la afinación a una o más voces (canon).</li> <li>● Ejecución precisa de partituras (fragmentos) con elementos rítmicos y/o melódicos propios del nivel (contenidos) con y sin acompañamiento.</li> <li>● Reconocimiento auditivo de pulso y acento (métrica).</li> <li>● Identificación auditiva de modos mayor y menor.</li> <li>● Reproducción correcta por escrito de fragmentos rítmicos y melódicos escuchados que contengan elementos propios del nivel.</li> <li>● Descripción con posterioridad a una audición rasgos característicos de las obras escuchadas (Iniciación al ANÁLISIS).</li> </ul>

- Relacionar los conocimientos prácticos de lectura y escritura con el repertorio propio del instrumento. Para ello se utilizará junto con el material puramente solfístico pequeñas obras musicales, instrumentales o vocales de repertorio (originales o adaptadas) así como canciones populares o de autor.
- Realizar experiencias rítmicas, formales, tímbricas, etc, que están en la base del pensamiento musical consciente, haciendo uso de los elementos rítmicos, melódicos, armónicos y formales, (conocimientos) propios del nivel, partiendo de la práctica auditiva, vocal, e instrumental.
- Desarrollar las capacidades creativas del alumno experimentando hechos musicales propios, que les permitan expresarse libremente integrando las destrezas y conocimientos adquiridos en el nivel. Creación de frases rítmicas, melódicas... utilizando elementos sencillos.

## SECUENCIA DE CONTENIDOS

### 1. RITMO Y LECTURA

- Pulso.
- Acento.
- Unidades métricas binarias, ternarias y cuaternarias. Compases 2/4, 3/4 y 4/4.
- Figuras y fórmulas rítmicas:




- Signos que modifican la duración, como son puntillos y ligaduras entre negras y blancas, negras y corcheas, blancas y negras... además de las combinaciones que producen hechos rítmicos característicos como anacrusa, síncopa y contratiempo.
- Ostinato.
- Lectura de notas en clave de sol hasta completar la escala de DoM con el siguiente orden de progresión: sol-mi-la-do-do'-re-fa-si.
- Introducción de la clave de Fa en 4ª.

### 2. ENTONACIÓN

- "La" del piano como referencia para la afinación en general.
- Lectura de notas unidas a la emisión vocal del sonido en partituras sencillas en modo mayor y menor siguiendo la progresión: sol-mi-la-do-do'-re-fa-si.
- Entonación de intervalos de 2ª, 3ª, 4ª y 5ª dentro de la escala diatónica de Do M.
- Entonación a dos voces.

### 3. PERCEPCIÓN Y AUDICIÓN

- Ordenaciones formales: repeticiones, imitaciones, contrastes, pregunta-respuesta.
- Modos mayor y menor.
- Compases trabajados (2/4, 3/4, 4/4).
- Figuras y silencios: 
- Notas: sol-mi-la-do-do'-re-fa-si.

### 4. TEORÍA

- Matices dinámicos: **f**, **p**, **mf**, *cresc.* y *dim.*, estos últimos expresados también con reguladores:

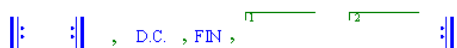


- Articulaciones: ligado, picado, acento, ligadura de articulación y expresión, coma de respiración y calderón.



- Tempo y Agogica: Andante, Allegro, Adagio y Lento, *accelerando*, *ritardando* y *rallentado*.

- Signos de repetición:



## METODOLOGÍA

- Andar, bailar o utilizar diferentes movimientos para trabajar elementos rítmicos, melódicos, formales, etc.
- Imitar estructuras melódicas y rítmicas breves con la voz y con la percusión.
- Reconocer auditivamente y percudir el pulso de una obra o fragmento.
- Reconocer e identificar el acento periódico de una obra o fragmento (métrica).
- Mantener el pulso durante breves periodos de silencio.
- Trabajar monográficamente fórmulas rítmicas para su asimilación y automatismo.
- Ejecutar a través de percusión, instrumental o vocalmente estructuras rítmicas de una obra o fragmento que integre los elementos trabajados en el nivel.
- Identificar o entonar los intervalos melódicos especificados en los contenidos.
- Identificar auditivamente el modo mayor o menor de una obra o fragmento leído o escuchado.
- Reproducir por escrito fragmentos rítmicos escuchados que contengan elementos propios del nivel.
- Reproducir por escrito fragmentos melódicos escuchados.
- Describir con posterioridad a una audición los rasgos característicos de las obras escuchadas o interpretadas (Iniciación al ANÁLISIS).
- **Aplicar un texto a un ritmo sencillo o viceversa.**
- **Entonar, integrándose en un grupo, una de las voces de un canon a dos voces. (Los elementos rítmicos y melódicos serán más sencillos que en piezas a una voz).**
- Entonar una melodía o canción tonal con o sin acompañamiento que contenga los elementos trabajados.
- El juego y el movimiento como elementos motivadores aplicados a diferentes contenidos (trivial, ruedas, bailes, puzles, equipos...)

### ESTILO METODOLÓGICO

1. Metodología mínimamente expositiva como punto de partida de cada contenido, sobre todo teóricos.
2. Metodologías activas donde el alumno es el protagonista y responsable de su propio aprendizaje y el profesor es guía, supervisor y dinamizador.

3. Aprendizaje significativo por el cual el alumno va construyendo nuevos conocimientos a partir de elementos ya interiorizados.
4. Trabajo autónomo (individual).
5. Trabajo cooperativo.

INSTRUMENTOS DE EVALUACIÓN	CRITERIOS DE CALIFICACIÓN
<ul style="list-style-type: none"> <li>● Recogida de datos en las clases rutinarias por parte del profesor.</li> </ul>	50%
<ul style="list-style-type: none"> <li>● Pruebas individuales trimestrales con ejercicios de lectura rítmica, entonación y audición.</li> </ul>	40%
<ul style="list-style-type: none"> <li>● Trabajo personal y actitud en clase.</li> </ul>	10%
CONSECUENCIAS DE LA EVALUACIÓN	
<ul style="list-style-type: none"> <li>● Los alumnos que no alcancen la puntuación de 5 sobre 10 en la Evaluación Ordinaria (calificación final) disponen de una Evaluación Extraordinaria (recuperación). Esta evaluación consiste en una prueba individual semejante (en formato y nivel) a la del tercer trimestre.</li> <li>● Los alumnos que hayan perdido el derecho a la evaluación continua podrán optar a una Prueba Extraordinaria donde acreditar que han adquirido los conocimientos propios del nivel. Se trata de una prueba individual con el mismo formato que las trimestrales (lectura rítmica, entonación y audición), con la diferencia de que se acumularán todos los contenidos del curso.</li> <li>● En caso de promocionar con la asignatura pendiente podrán recuperarla en cualquier momento del curso, hecho que se reflejará en la nota de la evaluación posterior más próxima.</li> </ul>	

#### OBSERVACIONES

CIRCUNSTANCIAS ESPECIALES COVID AL FINAL DEL DOCUMENTO.

<b>CENTRO</b>	CPM FRANCISCO ESCUDERO MKP	<b>CÓDIGO</b>	012681
<b>ASIGNATURA</b>	LENGUAJE MUSICAL	<b>CURSO</b>	2º ENSEÑANZAS ELEMENTALES
<b>PROFESORADO</b>	OLATZ EGIBURU, LAURA MORENO, ALAITZ URKIA		

OBJETIVOS	CRITERIOS DE EVALUACIÓN
<ul style="list-style-type: none"> <li>● Compartir vivencias musicales con los compañeros del grupo, que le permitan enriquecer su relación afectiva con la música a través del canto, del movimiento, de la audición y del instrumento.</li> <li>● Utilizar una correcta emisión de la voz para la reproducción melódica en general, tomando el canto como una actividad fundamental en la formación musical.</li> <li>● Demostrar la coordinación motriz necesaria para la correcta interpretación del ritmo, utilizando las destrezas de asociación y disociación correspondientes, que en este nivel se centrarán en la diferenciación del pulso binario y ternario manteniendo un pulso preciso y ajustado al tempo establecido.</li> <li>● Utilizar el “oído interno” para relacionar la audición con su representación gráfica, así como para reconocer timbre, estructuras formales, indicaciones dinámicas, expresivas, temporales, etc... En este nivel adquirirá mayor importancia la grafía y terminología musical como medio útil de expresar y representar, o interpretar correctamente lo leído o escuchado.</li> <li>● Interpretar de memoria melodías y canciones que conduzcan a una mejor comprensión de dichos parámetros musicales, aumentando progresivamente la capacidad de retención musical.</li> <li>● Relacionar los conocimientos prácticos de lectura y escritura con el repertorio propio del instrumento. Para ello se utilizará junto con el material puramente solfístico pequeñas obras musicales, instrumentales o vocales de repertorio (originales o adaptadas) así como canciones populares o de autor.</li> <li>● Realizar experiencias armónicas, rítmicas, formales, tímbricas, etc, que están en la base del pensamiento musical consciente, haciendo uso de los elementos rítmicos, melódicos, armónicos y formales, (conocimientos) propios del nivel, partiendo de la práctica auditiva, vocal, e instrumental.</li> <li>● Desarrollar las capacidades creativas del alumno experimentando hechos musicales propios, que</li> </ul>	<ul style="list-style-type: none"> <li>● Estabilidad del pulso.</li> <li>● Precisión en el dibujo del compás.</li> <li>● Fluidez en la lectura rítmica en clave de sol y de fa.</li> <li>● Asociación correcta de la figura escrita con su duración.</li> <li>● Asociación correcta de la nota escrita con su altura.</li> <li>● Estabilidad de la afinación a una o <b>más voces (canon)</b>.</li> <li>● Ejecución precisa de partituras (fragmentos) con elementos rítmicos y/o melódicos propios del nivel (contenidos) con y sin acompañamiento.</li> <li>● Reproducción vocal precisa de modelos melódicos sencillos, escalas o acordes a partir de diferentes alturas (progresión).</li> <li>● Reconocimiento auditivo de pulso y acento (métrica).</li> <li>● <b>Identificación auditiva de tonalidad</b> y modo de un fragmento musical.</li> <li>● Reproducción correcta por escrito de fragmentos rítmicos y melódicos escuchados que contengan elementos propios del nivel.</li> <li>● Descripción con posterioridad a una audición rasgos característicos de las obras escuchadas (iniciación al análisis con partitura).</li> </ul>

les permitan expresarse libremente integrando las destrezas y conocimientos adquiridos en el nivel. Improvisación o elaboración de frases melódicas, acompañamientos rítmicos o polirritmias dándoles un sentido musical lógico y expresivo.

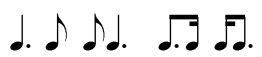
## SECUENCIA DE CONTENIDOS

### 1. RITMO Y LECTURA

#### BINARIO:

- Percepción, identificación e interiorización del pulso de □ y □□
- Percepción e identificación del acento: tético y anacrúsico.
- Práctica, identificación y conocimiento de los compases 2/4, 3/4, 4/4, 6/8, 9/8 y 12/8. Insistencia en la métrica trabajada en 1º, pero con fórmulas rítmicas más complejas.
- Práctica, identificación y conocimiento de las siguientes fórmulas rítmicas:




- Amplio uso de la semicorchea en las fórmulas rítmicas trabajadas.
  - Práctica, identificación y conocimiento del puntillo aplicado a negras y corcheas en ritmos binarios y ternarios:
- 
- Combinaciones más complejas de los elementos trabajados en 1º.
  - Frecuente uso del silencio de corchea así como de la síncopa en dos tiempos.

#### TERNARIO

- Práctica, identificación y conocimiento de las siguientes fórmulas rítmicas:



- Uso frecuente del silencio de corchea en diferentes posiciones:
- 
- Diferenciación del ritmo binario del ternario (pulsaciones □ o □□)
  - Diferenciación de métrica binaria, ternaria y cuaternaria.
  - Introducción de la lectura vertical en clave de fa en 4ª (acordes).

### 2. ENTONACIÓN

- Práctica de las tonalidades de DoM, SolM, FaM y sus relativos, lam, mim y rem.
- Entonación de escalas mayores y menores.
- Entonación de los intervalos de 2ª y 3ª mayor y menor y de los intervalos que surgen del trabajo del arpeggio

de tónica.

- Entonación de cánones a 2 ó 3 voces con aplicación de elementos propios del nivel.
- Entonación de canciones populares, lecciones de solfeo o piezas instrumentales a una y dos voces.
- Uso del diapasón (de horquilla) como referencia.

### 3. PERCEPCIÓN Y AUDICIÓN

- Dictado rítmico:
  - Identificación y escritura del compás (2/4, 3/4, 4/4 y 6/8)
  - Identificación y escritura de fórmulas rítmicas trabajadas.
- Dictado melódico:
  - Audición, percepción y escritura de un fragmento musical escuchado empleando en la grafía signos y elementos propios del nivel (relativos al ritmo, métrica, tonalidad, alteraciones, signos de expresión...)
  - En la línea melódica aparecerán los intervalos resultantes de los arpegios M y m además de la 2ª M y m.
  - Trabajo sobre las notas del acorde de I en sus diferentes inversiones.
- Continuación del trabajo de audición activa iniciado en 1º aumentando progresivamente no la dificultad de las obras, sino la identificación y comprensión de elementos rítmicos, melódicos, armónicos o formales que aparezcan en las obras escuchadas, interpretadas o leídas.
- Sensación, percepción e identificación de:
  - Tónica y dominante.
  - Modos mayor y menor.
  - Pregunta y respuesta.
  - Formas AB, ABA y Rondó

### 4. TEORÍA

- Práctica, identificación y conocimiento de los matices en una gama más extensa:  
*pp. p. mp. mf. f. ff*
- Práctica, identificación y conocimiento de los términos relativos al carácter.
- Práctica, identificación y conocimiento de las siguientes articulaciones: staccato y subrayado.
- Diferenciación de la alteración propia y accidental.
- Conocimiento y aplicación en la lectura y escritura musical de los elementos trabajados en 1º y 2º curso.  
Conceptos básicos relativos a:
  - Ritmo
  - Métrica
  - Tonalidad
  - Interválica (sólo aprender a contar tonos y semitonos)
  - Forma
  - Expresión
  - Alteraciones propias

## METODOLOGÍA

- Andar, bailar o utilizar diferentes movimientos para trabajar elementos rítmicos, melódicos, formales, etc.
- Imitar estructuras melódicas y rítmicas breves con la voz y con la percusión.
- Reconocer auditivamente y percudir el pulso de una obra o fragmento.

- Reconocer e identificar el acento periódico de una obra o fragmento (métrica).
- Mantener el pulso durante breves periodos de silencio.
- Trabajar monográficamente fórmulas rítmicas para su asimilación y automatismo.
- Ejecutar a través de percusión, instrumental o vocalmente estructuras rítmicas de una obra o fragmento que integre los elementos trabajados en el nivel.
- Identificar o entonar los intervalos melódicos especificados en los contenidos.
- Identificar auditivamente el modo mayor o menor de una obra o fragmento leído o escuchado.
- Reproducir por escrito fragmentos rítmicos escuchados que contengan elementos propios del nivel.
- Reproducir por escrito fragmentos melódicos escuchados.
- Describir con posterioridad a una audición los rasgos característicos de las obras escuchadas o interpretadas (Iniciación al ANÁLISIS).
- Aplicar un texto a un ritmo sencillo o viceversa.
- Entonar, integrándose en un grupo, una de las voces de un canon a dos voces. (Los elementos rítmicos y melódicos serán más sencillos que en piezas a una voz).
- Entonar una melodía o canción tonal con o sin acompañamiento que contenga los elementos trabajados.
- El juego y el movimiento como elementos motivadores aplicados a diferentes contenidos (trivial, ruedas, bailes, puzles, equipos...)

#### ESTILO METODOLÓGICO

1. Metodología mínimamente expositiva como punto de partida de cada contenido, sobre todo teóricos.
2. Metodologías activas donde el alumno es el protagonista y responsable de su propio aprendizaje y el profesor es guía, supervisor y dinamizador.
3. Aprendizaje significativo por el cual el alumno va construyendo nuevos conocimientos a partir de elementos ya interiorizados.
4. Trabajo autónomo (individual).
5. Trabajo cooperativo.

INSTRUMENTOS DE EVALUACIÓN	CRITERIOS DE CALIFICACIÓN
<ul style="list-style-type: none"> <li>● Recogida de datos en las clases rutinarias por parte del profesor.</li> </ul>	50%
<ul style="list-style-type: none"> <li>● Pruebas individuales trimestrales con ejercicios de lectura rítmica, entonación y audición.</li> </ul>	40%
<ul style="list-style-type: none"> <li>● Trabajo personal y actitud en clase.</li> </ul>	10%
CONSECUENCIAS DE LA EVALUACIÓN	
<ul style="list-style-type: none"> <li>● Los alumnos que no alcancen la puntuación de 5 sobre 10 en la Evaluación Ordinaria (calificación final) disponen de una Evaluación Extraordinaria (recuperación). Esta evaluación consiste en una prueba individual semejante (en formato y nivel) a la del tercer trimestre.</li> <li>● Los alumnos que hayan perdido el derecho a la evaluación continua podrán optar a una Prueba Extraordinaria donde acreditar que han adquirido los conocimientos propios del nivel. Se trata de una prueba individual con el mismo formato que las trimestrales (lectura rítmica, entonación y audición), con la diferencia de que se</li> </ul>	



acumularán todos los contenidos del curso.

- En caso de promocionar con la asignatura pendiente podrán recuperarla en cualquier momento del curso, hecho que se reflejará en la nota de la evaluación posterior más próxima.

<b>CENTRO</b>	CPM FRANCISCO ESCUDERO MKP	<b>CÓDIGO</b>	012681
<b>ASIGNATURA</b>	LENGUAJE MUSICAL	<b>CURSO</b>	3º ENSEÑANZAS ELEMENTALES
<b>PROFESORADO</b>	OLATZE EGIBURU, LAURA MORENO, EVA UGALDE, ALAITZ URKIA		

OBJETIVOS	CRITERIOS DE EVALUACIÓN
<ul style="list-style-type: none"> <li>● Compartir vivencias musicales con los compañeros del grupo, que le permitan enriquecer su relación afectiva con la música a través del canto, del movimiento, de la audición y del instrumento.</li> <li>● Utilizar una correcta emisión de la voz para la reproducción melódica en general, tomando el canto como una actividad fundamental y compaginándolo y reforzándolo con otras voces o instrumentos.</li> <li>● Demostrar la coordinación motriz necesaria para la correcta interpretación del ritmo, utilizando las destrezas de asociación y disociación correspondientes. El desarrollo de dichas destrezas en este nivel serán fundamentales para conseguir un pulso marcado firme y seguro al mismo tiempo que la pulsación interna va adquiriendo mayor libertad.</li> <li>● Utilizar el “oído interno” para relacionar la audición con su representación gráfica, así como para reconocer timbre, estructuras formales, indicaciones dinámicas, expresivas, temporales, etc... En este nivel la educación auditiva se ampliará a otro parámetro musical, la armonía, hasta ahora trabajado a nivel de sensibilización y percepción. Será el momento adecuado para trabajar aspectos armónicos a cuyo conocimiento lleguemos a partir de la práctica auditiva vocal o instrumental.</li> <li>● Interpretar de memoria melodías y canciones que conduzcan a una mejor comprensión de los distintos parámetros musicales. El análisis comenzará a tener más importancia en este nivel. Además, el análisis será un medio útil y eficaz para el desarrollo de la memoria, ayudando a retener no sólo notas y ritmos sino estructuras más globales como frases, cadencias, repeticiones, variaciones y contrastes, percibiendo así las partituras de forma más global.</li> <li>● Relacionar los conocimientos prácticos de lectura y escritura con el repertorio propio del instrumento. Para ello se utilizará junto con el material puramente solfístico pequeñas obras musicales, instrumentales o vocales de</li> </ul>	<ul style="list-style-type: none"> <li>● Estabilidad del pulso.</li> <li>● Precisión en el dibujo del compás.</li> <li>● Fluidez en la lectura rítmica en clave de sol y de fa.</li> <li>● Asociación correcta de la figura escrita con su duración.</li> <li>● Asociación correcta de la nota escrita con su altura.</li> <li>● Estabilidad de la afinación a una o más voces</li> <li>● Ejecución precisa de partituras (fragmentos) con elementos rítmicos y/o melódicos propios del nivel (contenidos) con y sin acompañamiento.</li> <li>● Reproducción vocal precisa de modelos melódicos sencillos, escalas o acordes a partir de diferentes alturas (progresión).</li> <li>● Reconocimiento auditivo de pulso y acento (métrica).</li> <li>● Identificación auditiva de tonalidad y modo de un fragmento musical.</li> <li>● Reproducción correcta por escrito de fragmentos rítmicos y melódicos escuchados que contengan elementos propios del nivel.</li> <li>● Descripción con posterioridad a una audición rasgos característicos de las obras escuchadas (iniciación al análisis con partitura).</li> </ul>

repertorio (originales o adaptadas) así como canciones populares o de autor.

- Realizar experiencias armónicas, rítmicas, formales, tímbricas, etc, que están en la base del pensamiento musical consciente, partiendo de la práctica auditiva, vocal, e instrumental. Las experiencias armónicas y formales van adquiriendo mayor relevancia a medida que nos adentramos en el 2º ciclo de las Enseñanzas Elementales.
- Desarrollar las capacidades creativas del alumno experimentando hechos musicales propios, que les permitan expresarse libremente integrando las destrezas y conocimientos adquiridos en el nivel. Siguiendo la línea de los objetivos anteriores, al producir hechos musicales propios, la armonía aplicada será un factor importante en el cual basar todas nuestras experiencias.

### SECUENCIA DE CONTENIDOS

#### 1. RITMO Y LECTURA

- Percepción, identificación e interiorización del pulso.
- Compases de proporción menor: 2/8, 3/8 a pulsación de □ □
- Se continuará la práctica de los compases conocidos hasta ahora integrando los siguientes elementos rítmicos:

□ fórmulas binarias: 

□ fórmulas ternarias: 

□ uso de la ligadura: 

- Improvisaciones rítmicas con propuesta previa.
- Profundización en la complejidad de la lectura de clave de fa en 4ª.

#### 2. ENTONACIÓN

- Entonación de canciones populares, lecciones de solfeo y/o piezas de repertorio vocal o instrumental a 1 y 2 voces sobre los grados tonales cantada o tocada con instrumentos.
- Tonalidades a utilizar: hasta tres alteraciones en la armadura con posibles modulaciones a los tonos de V y relativo.
- Cambio de modo en una misma pieza (únicamente DoM y Dom). Tonalidades homónimas.
- Semitono diatónico y cromático. En la práctica se trabajará en forma de floreos o cromatismos entre dos notas diatónicas de la tonalidad.
- Introducción de la alteración accidental atendiendo al punto anterior.
- Reproducción vocal de fragmentos melódicos o canciones cambiando la tónica de referencia (en Do, Re y Mi)

### 3. PERCEPCIÓN Y AUDICIÓN

- Dictados monográficos (audición, reconocimiento y escritura) con los elementos trabajados en el nivel (fórmulas rítmicas, giros melódicos, tonalidades, intervalos, escalas, acordes...)
- Realización de dictados sencillos con otros timbres diferentes al piano (nuevas tecnologías)
- Los elementos rítmicos, métricos y melódicos utilizados en los dictados serán los trabajados a lo largo del curso.
- La armadura de los dictados llegará hasta las dos alteraciones con aparición esporádica de alteraciones accidentales (cromatismos y floreos superiores e inferiores)
- Iniciación al dictado en tesitura grave (clave de fa en 4ª)
- Audición activa de fragmentos musicales. Análisis oral guiado de la partitura (aspectos relacionados con ritmo, métrica, melodía, tonalidad, interválica y forma)
- Identificación de errores o diferencias entre un fragmento escrito y lo escuchado.
- Profundización y continuación de lo trabajado en 2º:
  - Frase musical
  - Formas musicales sencillas (canon, rondó, AB, ABA, ABA')
  - Modos mayor y menor
  - Cambios de modo en una misma pieza
  - Diferencia auditiva entre sensible y subtónica
- Distinción auditiva de I - V
- Aparición de la anacrusa V - I
- Reconocimiento auditivo de los intervalos melódicos de 2ª y 3ª mayores y menores más los propios del trabajo sobre el acorde de I (4ª, 5ª y 8ª J y 6ª M y m)
- Reconocimiento auditivo del semitono en forma de floreos o notas de paso.
- Reconocimiento auditivo de las tonalidades trabajadas.

### 4. TEORÍA

- Tonalidades. Procedimientos para averiguar la armadura.
- Nombre de los grados de la escala.
- Clasificación interválica e inversión.
- Pequeñas formas musicales.
- Diferenciación entre alteraciones propias y accidentales.

## METODOLOGÍA

- Andar, bailar o utilizar diferentes movimientos para trabajar elementos rítmicos, melódicos, formales, etc.
- Imitar estructuras melódicas y rítmicas breves con la voz y con la percusión.
- Reconocer auditivamente y percudir el pulso de una obra o fragmento.
- Reconocer e identificar el compás de una obra o fragmento.
- Trabajar monográficamente fórmulas rítmicas para su asimilación y automatismo.
- Ejecutar a través de percusión, instrumental o vocalmente estructuras rítmicas de una obra o fragmento que integre los elementos trabajados en el nivel.

- Identificar, entonar y clasificar los intervalos melódicos especificados en los contenidos.
- Identificar auditivamente el modo mayor o menor de una obra o fragmento leído o escuchado.
- Reproducir por escrito fragmentos rítmicos escuchados que contengan elementos propios del nivel.
- Reproducir por escrito fragmentos melódicos escuchados.
- Describir con posterioridad a una audición los rasgos característicos de las obras escuchadas o interpretadas (Iniciación al ANÁLISIS).
- Entonar, integrándose en un grupo, una de las voces de un canon a dos o más voces.
- Entonar una melodía o canción tonal con o sin acompañamiento que contenga los elementos trabajados.
- El juego y el movimiento como elementos motivadores aplicados a diferentes contenidos (trivial, ruedas, bailes, puzles, equipos...)

#### ESTILO METODOLÓGICO

1. Metodología mínimamente expositiva como punto de partida de cada contenido, sobre todo teóricos.
2. Metodologías activas donde el alumno es el protagonista y responsable de su propio aprendizaje y el profesor es guía, supervisor y dinamizador.
3. Aprendizaje significativo por el cual el alumno va construyendo nuevos conocimientos a partir de elementos ya interiorizados.
4. Trabajo autónomo (individual).
5. Trabajo cooperativo.

INSTRUMENTOS DE EVALUACIÓN	CRITERIOS DE CALIFICACIÓN
<ul style="list-style-type: none"> <li>● Recogida de datos en las clases rutinarias por parte del profesor.</li> </ul>	50%
<ul style="list-style-type: none"> <li>● Pruebas individuales trimestrales con ejercicios de lectura rítmica, entonación y audición.</li> </ul>	40%
<ul style="list-style-type: none"> <li>● Trabajo personal y actitud en clase.</li> </ul>	10%

#### CONSECUENCIAS DE LA EVALUACIÓN

- Los alumnos que no alcancen la puntuación de 5 sobre 10 en la Evaluación Ordinaria (calificación final) disponen de una Evaluación Extraordinaria (recuperación). Esta evaluación consiste en una prueba individual semejante (en formato y nivel) a la del tercer trimestre.
- Los alumnos que hayan perdido el derecho a la evaluación continua podrán optar a una Prueba Extraordinaria donde acreditar que han adquirido los conocimientos propios del nivel. Se trata de una prueba individual con el mismo formato que las trimestrales (lectura rítmica, entonación y audición), con la diferencia de que se acumularán todos los contenidos del curso.
- En caso de promocionar con la asignatura pendiente podrán recuperarla en cualquier momento del curso, hecho que se reflejará en la nota de la evaluación posterior más próxima.

<b>CENTRO</b>	CPM FRANCISCO ESCUDERO MKP	<b>CÓDIGO</b>	012681
<b>ASIGNATURA</b>	LENGUAJE MUSICAL	<b>CURSO</b>	4º ENSEÑANZAS ELEMENTALES
<b>PROFESORADO</b>	OLATZ EGIBURU, EVA UGALDE		



OBJETIVOS	CRITERIOS DE EVALUACIÓN
<ul style="list-style-type: none"> <li>● Compartir vivencias musicales con los compañeros del grupo, que le permitan enriquecer su relación afectiva con la música a través del canto, del movimiento, de la audición y del instrumento.</li> <li>● Demostrar la coordinación motriz necesaria para la correcta interpretación del ritmo, utilizando las destrezas de asociación y disociación correspondientes. El desarrollo de dichas destrezas en este nivel serán fundamentales para conseguir un pulso marcado firme y seguro al mismo tiempo que la pulsación interna va adquiriendo mayor libertad.</li> <li>● Utilizar una correcta emisión de la voz para la reproducción melódica en general, tomando el canto como una actividad fundamental y compaginándolo y reforzándolo con otras voces o instrumentos.</li> <li>● Utilizar el “oído interno” para relacionar la audición con su representación gráfica, así como para reconocer timbre, estructuras formales, indicaciones dinámicas, expresivas, temporales, etc... En este nivel se profundizará en la educación del oído armónico.</li> <li>● Interpretar de memoria melodías y canciones que conduzcan a una mejor comprensión de los distintos parámetros musicales. El análisis comenzará a tener más importancia en este nivel. Además, el análisis será un medio útil y eficaz para el desarrollo de la memoria, ayudando a retener no sólo notas y ritmos sino estructuras más globales como frases, cadencias, repeticiones, variaciones y contrastes, percibiendo así las partituras de forma más global.</li> <li>● Relacionar los conocimientos teóricos adquiridos durante el grado elemental para llevar a cabo un análisis global de las partituras a interpretar; dicho análisis ayudará sin duda a la mejor comprensión del propio repertorio.</li> <li>● Relacionar los conocimientos prácticos de lectura y escritura con el repertorio propio del instrumento. Para ello se utilizará junto con el material puramente solfístico pequeñas obras musicales, instrumentales o vocales de</li> </ul>	<ul style="list-style-type: none"> <li>● Estabilidad del pulso.</li> <li>● Precisión en el dibujo del compás.</li> <li>● Fluidez en la lectura rítmica en clave de sol y de fa.</li> <li>● Asociación correcta de la figura escrita con su duración.</li> <li>● Asociación correcta de la nota escrita con su altura.</li> <li>● Estabilidad de la afinación a una <b>o más voces</b></li> <li>● Ejecución precisa de partituras (fragmentos) con elementos rítmicos y/o melódicos propios del nivel (contenidos) con y sin acompañamiento.</li> <li>● Reproducción vocal correcta de series interválicas puras usando el diapasón como punto de referencia de afinación.</li> <li>● Reproducción vocal precisa de modelos melódicos sencillos, escalas o acordes a partir de diferentes alturas (progresión).</li> <li>● Identificación auditiva de compás, tonalidad y modo de un fragmento musical.</li> <li>● Reproducción correcta por escrito de fragmentos rítmicos y melódicos escuchados que contengan elementos propios del nivel.</li> <li>● Descripción con posterioridad a una audición rasgos característicos de las obras escuchadas (iniciación al análisis con partitura).</li> <li>● <b>Improvisación de pequeñas melodías con los elementos trabajados.</b></li> </ul>

repertorio (originales o adaptadas) así como canciones populares o de autor.

- Realizar experiencias armónicas, rítmicas, formales, tímbricas, etc, que están en la base del pensamiento musical consciente, partiendo de la práctica auditiva, vocal, e instrumental.
- Desarrollar las capacidades creativas del alumno experimentando hechos musicales propios, que les permitan expresarse libremente integrando las destrezas y conocimientos adquiridos en el nivel. Siguiendo la línea de los objetivos anteriores, al producir hechos musicales propios, la armonía aplicada y la estructuración formal serán factores importantes en las cuales basar todas nuestras experiencias.

## SECUENCIA DE CONTENIDOS

### 1. RITMO Y LECTURA

- Compases de proporción mayor 2/2, 3/2.
- Compases de proporción menor (2/8, 3/8) a un tiempo.
- Equivalencias en cambios de compás de pulso binario a ternario y viceversa:  
□=□□ (pulso igual a pulso), □=□ (fracción igual a fracción)
- Se continuará la práctica de los compases conocidos hasta ahora integrando los siguientes elementos rítmicos:
  - Grupos de semicorcheas con silencios en cualquier posición, tanto en compases de subdivisión binaria como ternaria; ejemplos:  

  - Tresillo y doble tresillo de semicorcheas:  

  - Grupos de valoración especial en un tiempo. Dosillo regular en subdivisión ternaria.
- Práctica de la subdivisión en movimientos lentos.
- Equivalencias en cambios de compás, de pulso binario a ternario y viceversa:
  - Pulso igual a pulso: □ = □, □ = □., □ = □.
  - Fracción igual a fracción: □ = □
- Profundización en la complejidad de la lectura de clave de fa en 4ª.

### 2. ENTONACIÓN

- Entonación de canciones populares, lecciones de solfeo y/o piezas de repertorio vocal o instrumental a 1 y 2 voces. Posibilidad de añadir una tercera voz sobre los grados tonales cantada o tocada con instrumentos.
- Tonalidades a utilizar: hasta cuatro alteraciones en la armadura con posibles modulaciones a los tonos cercanos.
- Práctica, identificación y conocimiento de los diferentes tipos de escala menor (variaciones de la escala diatónica alterando 6º y/o 7º grado)
- Entonación, identificación y conocimiento de grados tonales y modales.

- Ampliación del trabajo sobre tonalidades homónimas.
- Entonación, identificación y conocimiento de grados tonales y modales.
- Entonación interválica pura (no tonal) de 2ª, 3ª y 6ª mayores y menores; 4ª, 5ª y 8ª justas.
- Improvisaciones melódicas con propuesta previa, ajustándose a una pequeña forma musical establecida (4+4, 4+4+4, 8+8...). Dada una pregunta o motivo rítmico o melódico, improvisar la respuesta o viceversa, elaborando una pequeña forma musical entre uno o varios alumnos de forma oral o escrita.

### 3. PERCEPCIÓN Y AUDICIÓN

- Dictados monográficos (audición, reconocimiento y escritura) con los elementos trabajados en el nivel (fórmulas rítmicas, giros melódicos, tonalidades, intervalos, escalas, acordes...)
- Realización de dictados sencillos con otros timbres diferentes al piano (nuevas tecnologías)
- Los elementos rítmicos, métricos y melódicos utilizados en los dictados serán los trabajados a lo largo del curso.
- La armadura de los dictados llegará hasta las tres alteraciones con aparición esporádica de alteraciones accidentales, como consecuencia de los diferentes tipos de escala menor, de la transformación de la 2ª mayor en menor y viceversa y de la aparición de floreos de semitono y cromatismos.
- Reconocimiento auditivo de modulaciones sencillas (al tono de V, al homónimo...)
- Continuación de los dictados en tesitura grave (clave de fa en 4ª)
- Identificación de errores o diferencias entre un fragmento escrito y lo escuchado.
- Reconocimiento auditivo de las escalas trabajadas.
- Distinción auditiva de I-IV-V.
- Reconocimiento auditivo de los intervalos melódicos de 2ª y 3ª mayores y menores y 4ª, 5ª y 8ª justas.
- Reconocimiento auditivo de acordes mayores y menores.
- Reconocimiento auditivo del semitono en forma de floreos o notas de paso.
- Audición activa de fragmentos musicales. Análisis guiado de la partitura (aspectos relacionados con ritmo, métrica, melodía, tonalidad, interválica y forma)

### 4. TEORÍA

- Escalas y su formación. Alteración de 6ª y 7ª grado.
- Pequeñas formas musicales.
- Acordes: diferenciación entre mayores y menores. Posición (inversiones)
- Tetracordo y pentacordo.
- Imitación y progresión.

### 5. IMPROVISACIÓN

- Creación de una respuesta libre (excepto en número de compases) dada una pregunta previa.
- Improvisación de melodías estructuradas sobre I y V con notas reales.

## METODOLOGÍA

- Andar, bailar o utilizar diferentes movimientos para trabajar elementos rítmicos, melódicos, formales, etc.
- Imitar estructuras melódicas y rítmicas breves con la voz y con la percusión.



- Reconocer auditivamente y percudir el pulso de una obra o fragmento.
- Reconocer e identificar el compás de una obra o fragmento.
- Trabajar monográficamente fórmulas rítmicas para su asimilación y automatismo.
- Ejecutar a través de percusión, instrumental o vocalmente estructuras rítmicas de una obra o fragmento que integre los elementos trabajados en el nivel.
- Identificar, entonar y clasificar los intervalos melódicos especificados en los contenidos.
- Identificar auditivamente el modo mayor o menor de una obra o fragmento leído o escuchado.
- Reproducir por escrito fragmentos rítmicos escuchados que contengan elementos propios del nivel.
- Reproducir por escrito fragmentos melódicos escuchados.
- Describir con posterioridad a una audición los rasgos característicos de las obras escuchadas o interpretadas (Iniciación al ANÁLISIS).
- Entonar, integrándose en un grupo, una de las voces de una pieza a dos o más voces.
- Entonar una melodía o canción tonal con o sin acompañamiento que contenga los elementos trabajados.
- El juego y el movimiento como elementos motivadores aplicados a diferentes contenidos (trivial, ruedas, bailes, puzles, equipos...)
- La improvisación como vía para afianzar elementos trabajados y potenciar la creatividad.

#### ESTILO METODOLÓGICO

1. Metodología mínimamente expositiva como punto de partida de cada contenido, sobre todo teóricos.
2. Metodologías activas donde el alumno es el protagonista y responsable de su propio aprendizaje y el profesor es guía, supervisor y dinamizador.
3. Aprendizaje significativo por el cual el alumno va construyendo nuevos conocimientos a partir de elementos ya interiorizados.
4. Trabajo autónomo (individual).
5. Trabajo cooperativo.

INSTRUMENTOS DE EVALUACIÓN	CRITERIOS DE CALIFICACIÓN
<ul style="list-style-type: none"> <li>● Recogida de datos en las clases rutinarias por parte del profesor.</li> </ul>	50%
<ul style="list-style-type: none"> <li>● Pruebas individuales trimestrales con ejercicios de lectura rítmica, entonación y audición.</li> </ul>	40%
<ul style="list-style-type: none"> <li>● Trabajo personal y actitud en clase.</li> </ul>	10%
CONSECUENCIAS DE LA EVALUACIÓN	
<ul style="list-style-type: none"> <li>● Los alumnos que no alcancen la puntuación de 5 sobre 10 en la Evaluación Ordinaria (calificación final) disponen de una Evaluación Extraordinaria (recuperación). Esta evaluación consiste en una prueba individual semejante (en formato y nivel) a la del tercer trimestre.</li> <li>● Los alumnos que hayan perdido el derecho a la evaluación continua podrán optar a una Prueba Extraordinaria donde acreditar que han adquirido los conocimientos propios del nivel. Se trata de una prueba individual con el mismo formato que las trimestrales (lectura rítmica, entonación y audición), con la diferencia de que se acumularán todos los contenidos del curso.</li> </ul>	

- En caso de promocionar con la asignatura pendiente podrán recuperarla en cualquier momento del curso, hecho que se reflejará en la nota de la evaluación posterior más próxima.